



Aufbau von Netzwerken zur Verbesserung der Daseinsvorsorge

**Bgm. Bernd Steiner
(Dr.-Ing. Andreas Raab)**

AG Bachtal
Transferwerkstatt

Gröditz,
12.03.2019

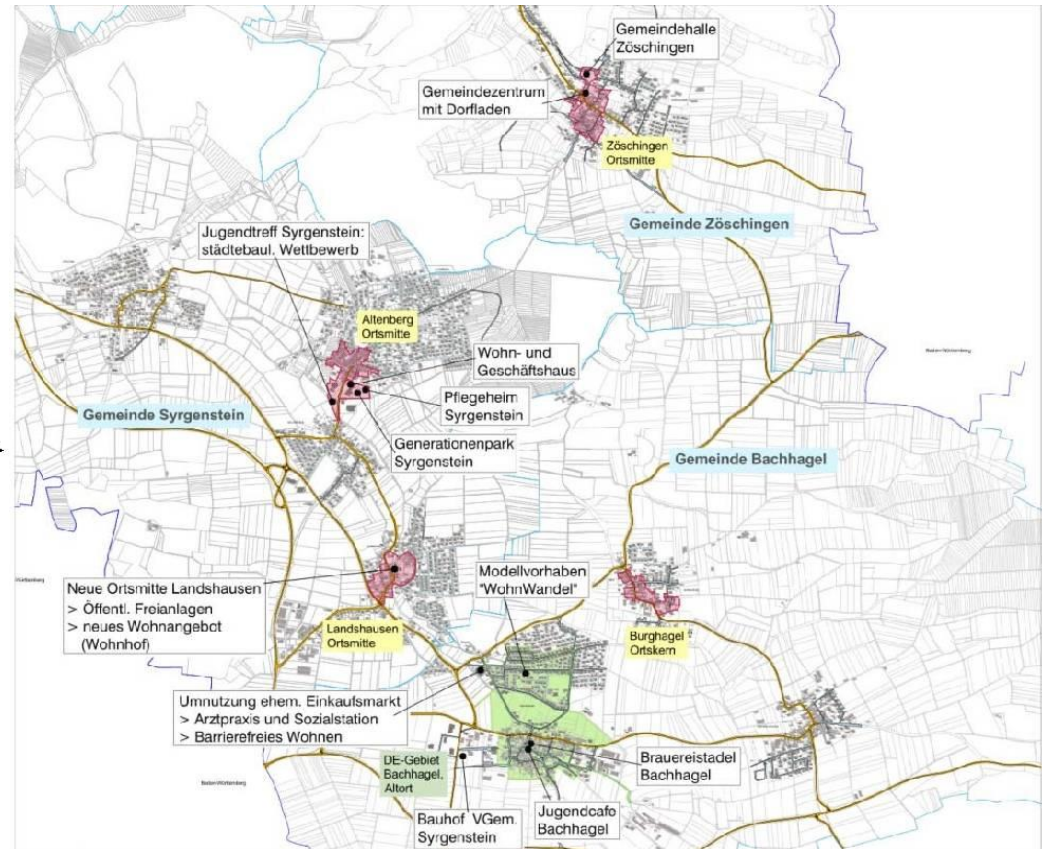
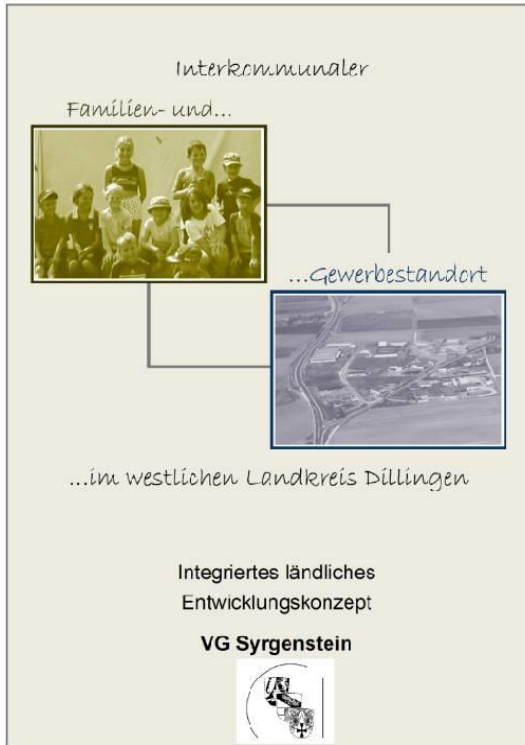
Planungsgrundlagen

AG Bachtal

Profil

- Drei Gemeinden: Bachhagel, Syrgenstein und Zöschingen
- Lage im westlichen Landkreis Dillingen, an der Landesgrenze zu BaWü
- VG: Rund 6.700 Einwohnern, verteilt auf 8 Ortsteile
- Gde. Bachhagel: ca. 2.200 Einwohner, 3 Ortsteile
- Kurze Wege zwischen den Gemeinden/Ortsteilen

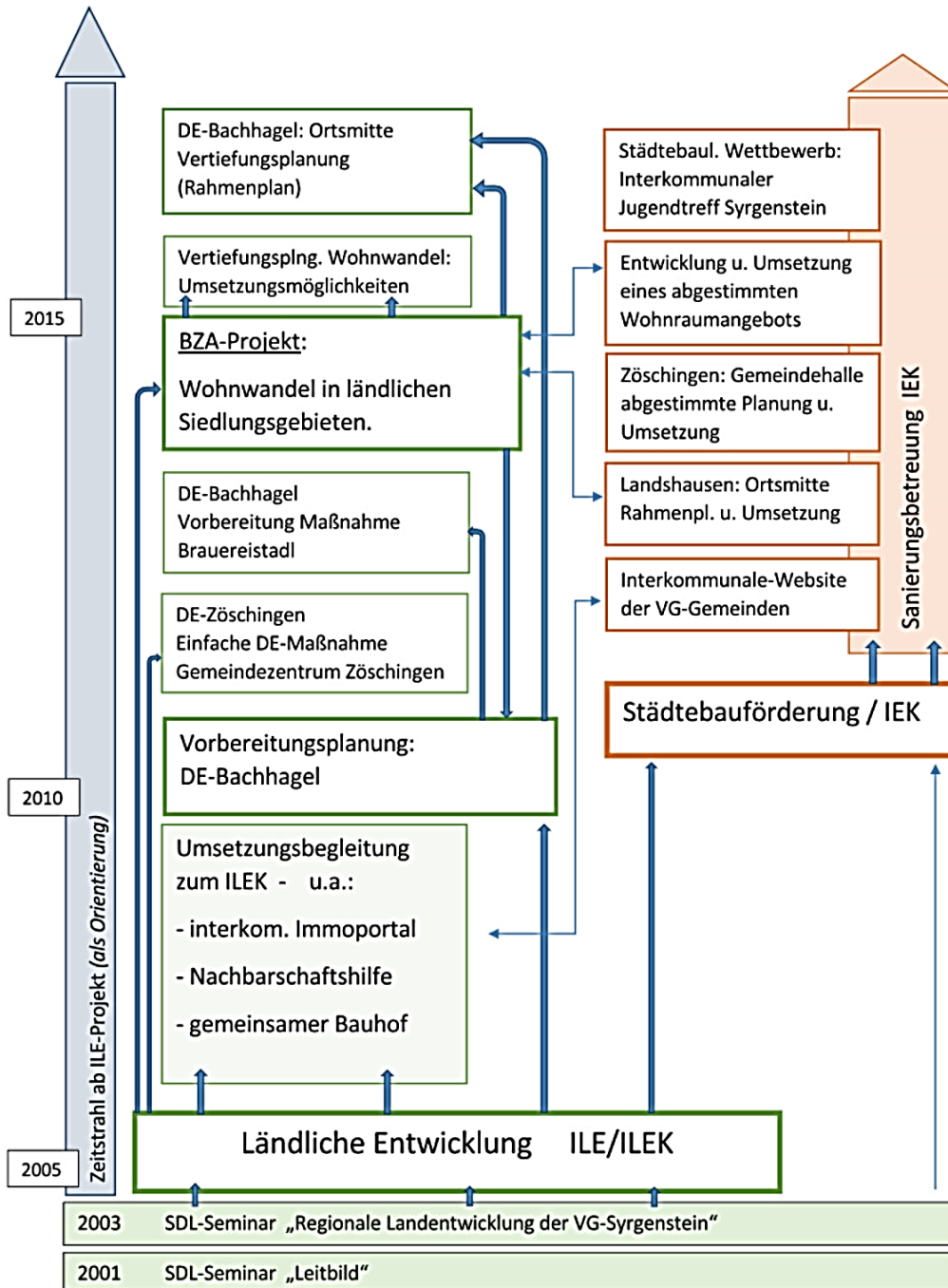




Quelle: Raab + Kurz Regional- und Stadtplanung

2007 bis 2017
17 von 20 Maßnahmen umgesetzt

Übersicht Planungs- und Fördergrundlagen

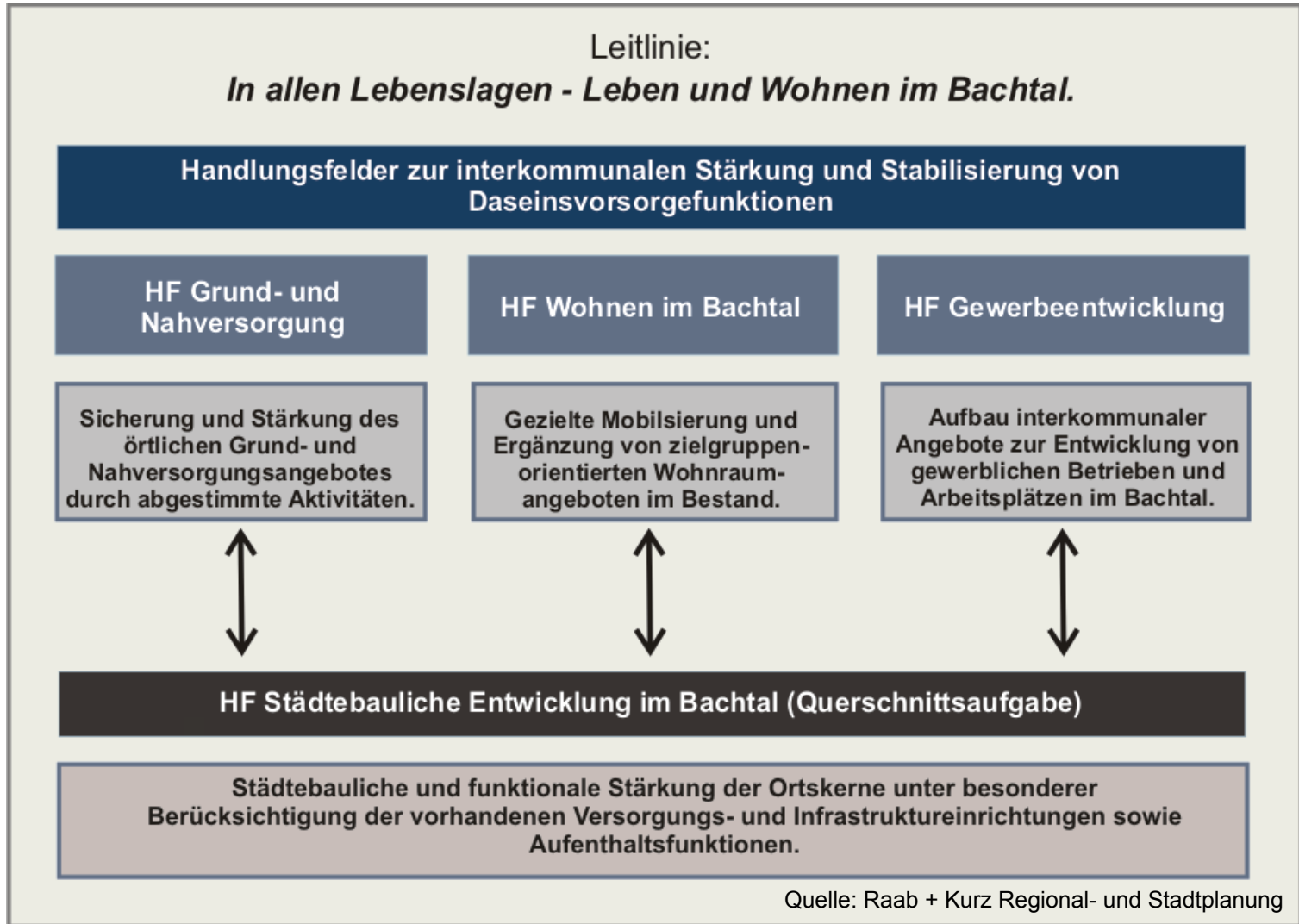


Quelle: Raab + Kurz
Regional- und
Stadtplanung

Meilensteine

- Mitte 2007 bis Mitte 2008: Erstellung des ILEK
 - Anfang 2009: Start der ILE-Umsetzungsbegleitung
 - Anfang 2011: Aufnahme in die Städtebauförderung („Kleine Städte u. Gemeinden“)
 - November 2011: Vorläufiges Ende der ILE-Umsetzungsbegleitung
 - Ab Herbst 2011: Vorbereitung erster (vorgezogener) Maßnahmen im Rahmen der Städtebauförderung
 - Herbst 2011 bis Herbst 2012: Erstellung des IEK (StBF)
 - Frühjahr 2013 bis Herbst 2013: Schaffung von rechtlichen Grundlagen (Sanierungsgebiete)
 - Ab Frühjahr 2013: Intensivierung der Maßnahmenvorbereitung und Umsetzung
-

Ziele im Überblick



Aufbau von Netzen zur Verbesserung der sozialen Infrastruktur



Kernziel: Sozial vernetzen

Aufbau von neuen „Grundversorgungsangeboten“

Kein kurzfristiger Projektaktivismus, sondern mittel- bis langfristige
Verbesserung des „Grundversorgungsangebots“.

Bürgerservice Bachtal

Steckbrief

Projektträger: VGem, Syrgenstein

Beginn: 2010

Förderung: Integrierte Ländliche Entwicklung
(Umsetzungsbegleitung)

Kurzportrait: Der Bürgerservice Bachtal setzt sich zum Ziel, dass die älter werdenden Mitbürgerinnen und Mitbürger möglichst lange ein selbstbestimmtes und eigenverantwortliches Leben in ihrem vertrauten Wohnumfeld führen können.

Bürgerservice Bachtal – geleistete Stunden ab 03/2010 bis 2018

Jahr	2010	2011	2012	2013	2014	2015	2016	2017	2018
Besuchsdienste	113	126	39	196	369	445	501	104	65,5
Begleitdienste	76	88	98	103	82	77	74	71	154,25
Haushaltsnahe Dienstleistungen	133	178	624	971	904	836	1.072	1.443,75	2.417,5
Einsatzstunden	12	47	85	116	156	190	905	227,5	185,75
Gesamtstunden	334	439	846	1.386	1.511	1.548	2.552	1.846,25	2.823

Interkommunaler Seniorenbeirat

Steckbrief

Projektträger: VGem, Syrgenstein

Beginn: 2010

Förderung: Integrierte Ländliche Entwicklung
(Umsetzungsbegleitung)

Kurzportrait: Der Seniorenbeirat setzt sich aus 12 Mitglieder zusammen, die für die Amtszeit von drei Jahren von der VGem.-Versammlung bestellt wurden. In enger Zusammenarbeit mit dem Bürgerservice Bachtal werden jährlich ca. 30 bis 35 Veranstaltungen durchgeführt.

Bauhof der VG Syrgenstein

Steckbrief

Projektträger: VGem, Syrgenstein

Beginn: 2010

Förderung: Integrierte Ländliche Entwicklung,
Dorferneuerung

Kurzportrait: Ein gemeinsamer Bauhof wurde und wird aus Effizienz-, Organisations- und Kostengründen sowie hinsichtlich einer Verbesserung der Leistungsfähigkeit gegenüber den Bürgern als eine zukunftsweisende Weichenstellung angesehen.

Eine wichtige Grundlage war die beispielhafte Umnutzung eines ehem. bauwirtschaftlichen Betriebes.

/



Immobilienportal mit Beratungsangebot

www.wohnen-im-bachtal.de

Steckbrief

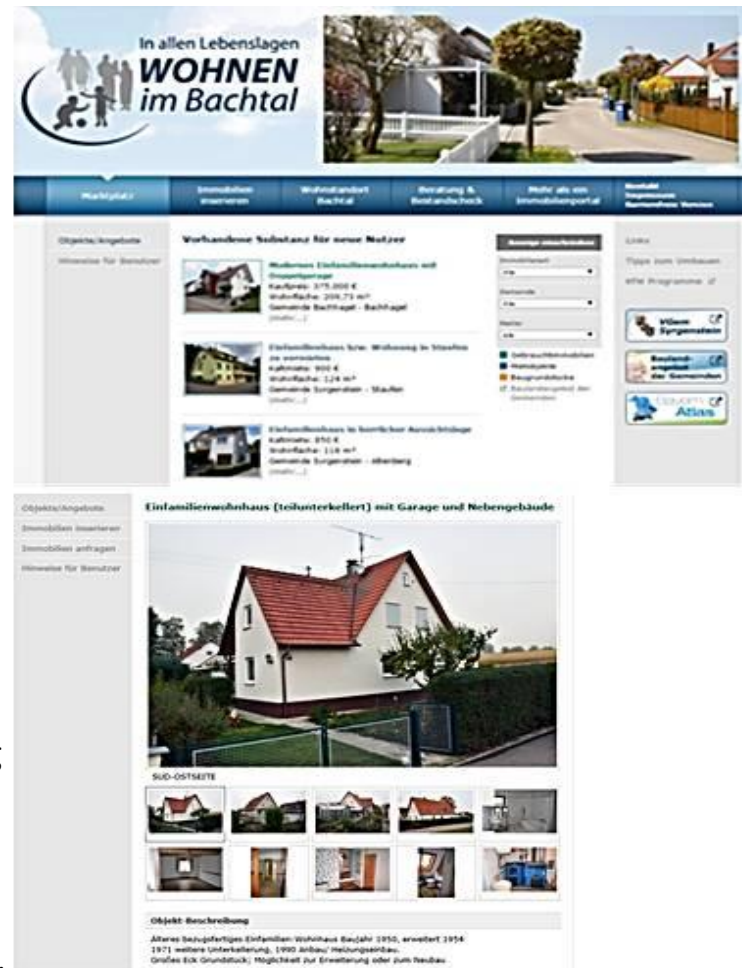
Projekträger: VGem, Syrgenstein

Beginn: 2011

Förderung: Integrierte Ländliche Entwicklung (Konzeption, Aufbau)
Städtebauförderung (Durchführung Beratungsangebot)

Kurzportrait: Der Marktplatz (Immobilienbörse) bringt Interessenten, die ein Haus, ein Grundstück oder eine Wohnung suchen mit entsprechenden Anbietern zusammen.

Das begleitende Beratungsangebot durch einen Beraterkreis ermöglicht mittels Bestandschecks hochwertige Informationen zu Gebrauchtimmobilen.



Quelle: Verwaltungsgemeinschaft Syrgenstein/KIGG
Gesellschaft für strategische Kommunikation mbH

Internetportal der VG Syrgenstein

www.vg-syrgenstein.de

Steckbrief

Projekträger: VGem, Syrgenstein

Beginn: 2012 (Konzeption)
2013 (Freischaltung)

Förderung: Städtebauförderung

Kurzportrait: Die Website hält für Sie ein breites Spektrum an Themen und Informationen zu unseren Gemeinden bereit und stellt gleichzeitig eine Vielzahl an Servicedienstleistungen der Verwaltungsgemeinschaft Syrgenstein zur Verfügung.



Quelle: Verwaltungsgemeinschaft Syrgenstein/
BAIRLE MediaSolutions

Pflegeheim Syrgenstein

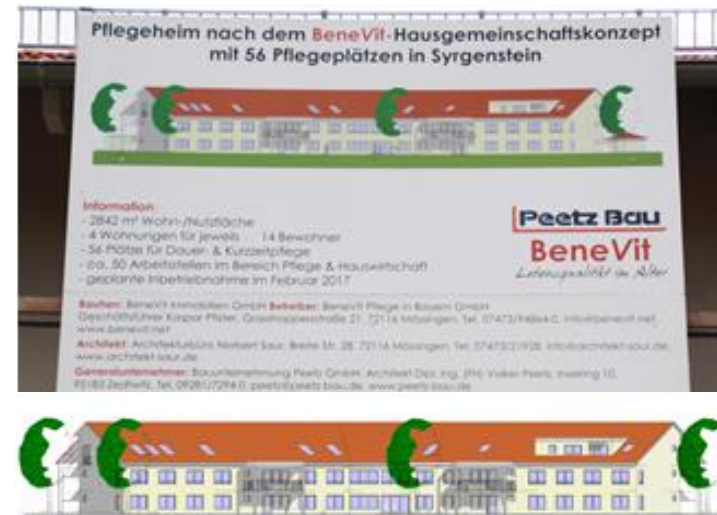
Steckbrief

Projekträger: BeneVit, Holding GmbH

Beginn: 2014 (Planung)
2016 (Baubeginn)

Förderung: Städtebauförderung, Gemeinde Syrgenstein

Kurzportrait: Mit dem Pflegeheim nach dem BeneVit-Hausgemeinschaftskonzept kann der Bedarf an stationären Pflegeplätzen für alle drei Gemeinden abgedeckt werden. Das Haus bietet in vier Wohnungen Platz für 56 ältere, hilfsbedürftige Menschen.



Quelle: Architekturbüro Saur

Generationenpark Syrgenstein

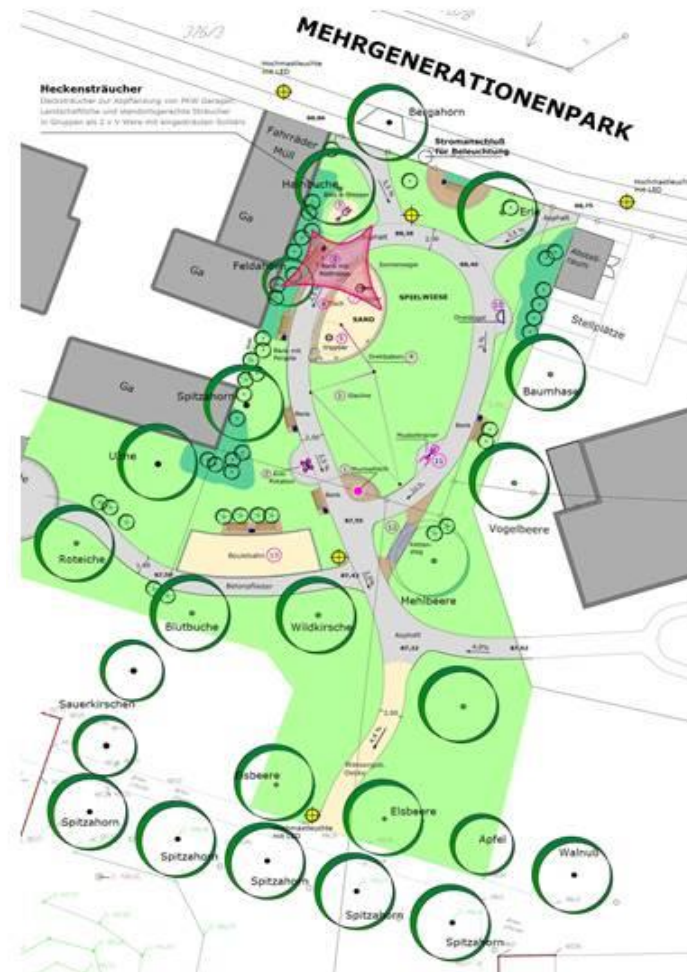
Steckbrief

Projektträger: Gemeinde Syrgenstein

Beginn: 2014 (Konzeption, Planung)
2016 (Baubeginn)

Förderung: Städtebauförderung

Kurzportrait: Der Generationenpark wird in unmittelbarer Nachbarschaft zum geplanten Pflegeheim errichtet. Der Generationenpark steht generell sowohl Kindern und Anwohnern, als auch den Bewohnern des Pflegeheimes zur Verfügung. Dies ermöglicht den pflegebedürftigen Bewohnern die Teilhabe am Gemeinwesen und eine enge Vernetzung mit dem Umfeld und der Gemeinde. Ziel ist ein intergenerationaler Bewegungs- und Begegnungsraum mit verschiedenen Funktionsbereichen u.a. Bewegungs- und Spielstationen sowie Aufenthalts- und Begegnungsmöglichkeiten.



Quelle: Landschaftsarchitekturbüro Amthor, Eingabeplanung Generationenpark

Arztpraxis und Sozialstation

Beispielhaftes Umnutzungsprojekt ehem. Einkaufsmarkt in Bachhagel-Siedlung

Steckbrief

Projekträger: Gemeinde Bachhagel

Beginn: 2013 (Umnutzung)

Förderung: --

Kurzportrait: Um die ärztliche Versorgung der Bürger erhalten zu können, entschied sich die Gemeinde Bachhagel aktiv zu werden.

Die zunächst als Erweiterungsfläche der Arztpraxis angedachten Räume (85 m²) wurden für die Ökumenische Sozialstation ausgebaut und an diese vermietet.



Gemeindehalle Zöschingen

Steckbrief

Projekträger: Gemeinde Zöschingen

Beginn: 2012 (Konzeption, Planung)
2014 (Baubeginn)

Förderung: Städtebauförderung

Kurzportrait: Vom ehemaligen Schulhaus zur modernen Sport-, Fest- und Kulturstätte.

Die neu renovierte Gemeindehalle wurde in Zusammenarbeit mit den Bürgerinnen und Bürgern bzw. den Hauptnutzern aus Institutionen und Vereinen in insgesamt fünf "Hallenwerkstätten" im Zeitraum 2012 bis 2013 geplant und auf die verschiedenen Nutzungen abgestimmt.

Die moderne Sport-, Fest- und Veranstaltungshalle kann für alle Veranstaltungen von der Familienfeier bis zum Theaterabend genutzt werden.



Jugendsteff in Syrgenstein mit Umfeld

Steckbrief

Projekträger: Gemeinde Syrgenstein

Beginn: 2015 (städtebaulicher Wettbewerb), 2016 (Baubeginn)

Förderung: Städtebauförderung

Kurzportrait: Der interkommunale Jugendtreff Syrgenstein wurde im ehemaligen Bauhofgebäude eingerichtet. Für eine Modernisierung und Sanierung hatte die Gemeinde einen Ideen- und Realisierungswettbewerb ausgeschrieben, dem im Rahmen eines Jugenddialogs eine Einbindung der Jugendlichen voraus ging.

Ausgehend von der Aufwertung des Jugendtreffs liegt ein städtebauliches Gesamtkonzept zugrunde, das u.a. den Zufahrtsbereich der Schulstraße unter Berücksichtigung der öffentlichen Einrichtungen und Freiflächen einbezieht.



Quelle: Architekten Wunderle+Partner; Modell des Jugendtreffs



Innenentwicklung mit privaten Partnern



Neue Ortsmitte Landshausen

Steckbrief

Projektträger: Gemeinde Syrgenstein (öffentlicher Raum); Familie Horsch (Wohnangebot)

Beginn: 2013 (Konzeption, Planung)
2013/2014 (Baubeginn)

Förderung: Städtebauförderung

Kurzportrait: Mit der Neuentwicklung der Ortskernfläche in Landshausen wurden neue innerörtliche Fußwegeverbindungen zur besseren Verknüpfung der Wohnbereiche mit zentralen Einrichtungen wie Bürgerhaus und VG-Verwaltung geschaffen.

Durch die Einbindung eines örtlichen Investors konnte die Schaffung eines erforderlichen Mietwohnungsangebots insbesondere für die Zielgruppen ältere und jüngere Paare und Singles erreicht werden.



Wohn- und Geschäftshaus Syrgenstein

Steckbrief

Projektträger: Wohnbau Oberhansl, Giengen
Gemeinde Syrgenstein (Praxisräume)

Beginn: 2015 (Bau)

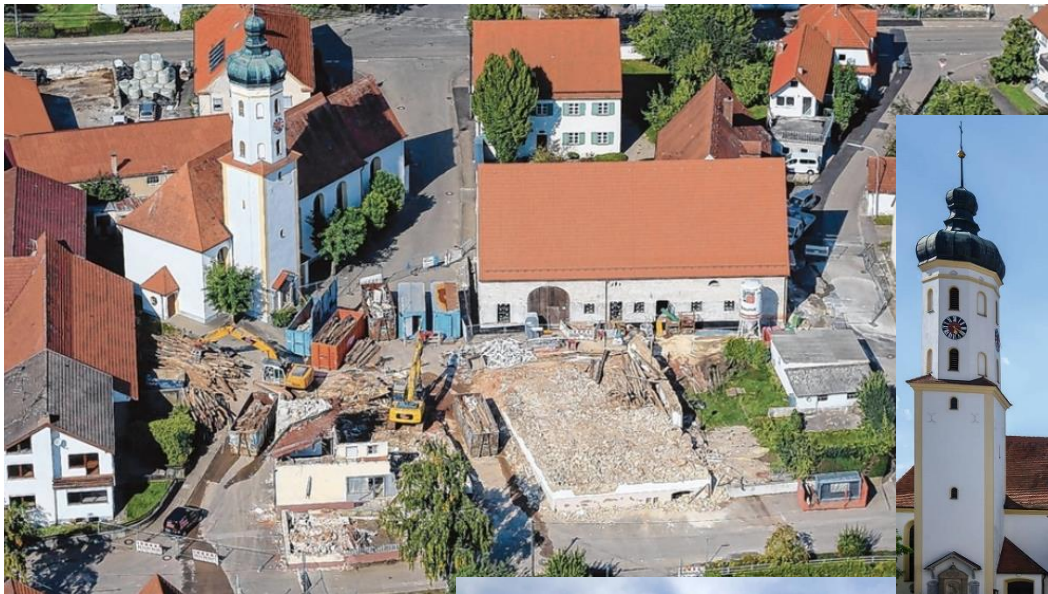
Förderung: --

Kurzportrait: Die Ansiedlung des Wohn- und Geschäftshauses stellt einen weiteren wichtigen Baustein zur Aufwertung des Infrastrukturbereichs in Syrgenstein-Altenberg dar.

Neben acht Wohneinheiten im ersten und zweiten Obergeschoss umfasst das Nutzungskonzept zwei Gewerbeeinheiten und eine Hausarztpraxis im Erdgeschoss



Dorferneuerung Bachhagel: Neudefinition der Ortsmitte mit privatem Partner



Fazit



Fazit: „Kräfte bündeln“

- ➔ **Die wichtigste Grundlage und Quelle ist die gute Zusammenarbeit unserer drei Gemeinden**, die sich in all den Jahren bewährt und weiterentwickelt hat.

Hierzu gibt es einen regelmäßigen Austausch der Bürgermeister sowie der Gemeinderäte (gemeinsame Sitzungen zu bestimmten Themen).

- ➔ **Gezielter Aufbau und Verstetigung von Netzwerken mit dem Schwerpunkt auf die Verbesserung des sozialen Versorgungsangebots.**

Hierbei war/ist das Vorgehen auf eine sehr gezielte Einbindung der Bürger und eine starke Umsetzungsorientierung gekennzeichnet.

- ➔ **Die Innenentwicklung ist in besonderer Weise auf die Partnerschaft mit privaten Bauherrn ausgerichtet.**

Private Partner werden konsequent in allen Planungs- und Bauphasen unterstützt und in enger Abstimmung entwickelt.

Wenn mehrere Gemeinden gemeinsam nichts tun, ist das noch keine interkommunale Kooperation.

(nach Wolfgang Tilgner)

